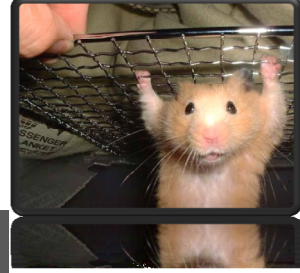


DENEY HAYVANLARININ TUTULMASI VE KİMLİKLENDİRİLMESİ



Dr.Ahmet ARSLAN

Bornova VKAE

*Veteriner Biyolojik Ürünler Kontrol Bölümü
Bakteriyel Aşılar Kontrol Lab.*

BORNOVA VET. KONT.VE ARS.ENS.

➤FARELERİN TUTULMASI-1

- Genellikle kuyruklarından yakalanır ve kaldırılır.



- Baş ve işaret parmakları arasında kuyruğun 2/3 aşağı tarafı tutulur ve fare kaldırılır.

- Bu tarz tutarak fare başka bir kafese aktarılabilir veya kimliğinin ve mümkünse cinsiyetinin anlaşılmasına, muayenesine veya tartılmasına izin verir. Ancak bu tutma yöntemi tedavi ve yakından muayene için uygun değildir.



- Daha etkin kontrol için fare kuyruğuyla tutulmalı ve farenin tutunabileceği bir yatay yüzeyine (örneğin fare kafesinin ızgarasına, tutan kişinin önlüğünün kolu üzerine veya bir havlu üzerine) konmalıdır.

- Bu pozisyonda hayvan muayene edilebilir.

>FARELERİN TUTULMASI-2

- Detaylı muayene veya girişim gerekirse fare ensesinden baş ve işaret parmağıyla kavranılır, diğer elle kuyruk tutularak geri çekilir. Baş tutan elin diğer parmaklarına (üçüncü ve dördüncü) kuyruk dolandırılarak sıkıştırılırken baş ekstansiyona getirilir.
- Kuyruk veya kuyruk ve arka bacaklar diğer elle de tutulabilir. Bir kere doğru olarak tutulduğunda baş uygun olarak kontrol edilir.



3

BORNOVA VET. KONT.VE ARS.ENS.

>KOBAYLARIN TUTULMASI-1

- Hayvana yaklaşım arkasından yapılır.



- Bir el baş bölgesine yakın hayvanın sırtına konur; baş ve işaret parmağı ensesinin etrafı sarılarak tutulur. Bu esnada fazla basınç uygulanmamalıdır zira hayvan incitilebilir ve ağrı duymasına neden olunabilir.
- Bu esnada diğer parmaklar vücudu yakalar ve avuç içi hayvanın sırtındadır.
- Kaldırıldığı zaman diğer el, vücudun alt kısımlarını desteklemekte kullanılmalıdır. Şayet kobay debelenirse daha güvenli kavrama için arka bacaklar tutulur.
- Enjeksiyon için serbest elle arka bacaklar tutulur ve uzatılır

4

>KOBAYLARIN TUTULMASI-2

- Bir diğerk yöntemde gene hayvana arkasından yaklaşılr.
- Bir el ile hayvanın açıklık çukurluğunu kavrayacak şekilde arka kısmından tutulur, diğerk elin baş ve işaret parmağı ön ekstremitelerin koltuk altına gelecek şekilde ensesinin etrafından sarılarak tespit sağlanır.
- Hayvan bu yöntemle yere paralel olarak tutulur. Özellikle enjeksiyon uygulamaları için bir yardımcı tarafından (sc,im) uygun bir tutma yöntemidir.

5

BORNOVA VET. KONT.VE ARS.ENS.

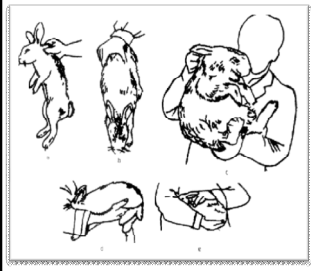
>SIÇANLARIN TUTULMASI

- Siçanlar geçici olarak kuyruğuyla (kuyruk köküne yakın bir kısımdan) tutulabilir. Farede olduğu gibi tutunabileceği satırlardan birine aktarılıp, sırtından sabitlenir.
- Yakın kontrol veya manüplasyon için el ayası, hayvanın sırtında ve başın arkasında; işaret parmağı bir yanda baş parmak diğerk yanda, ön ayaklarının koltuk altında bulunmalıdır. Hayvanın ısırmasını engellemek için işaret parmağı mandibulanın altında olmalıdır. Toraksa çok az bastırılmalıdır. Başın arka kısmından sırt derisinden kat yaptırılarak da tutulabilir.
- Diğerk el ile de kuyruk kökünden ve ya bacaklardan tutulmalıdır. Bacaklardan tutulacağı zaman elin baş ve işaret parmağı arasına arka bacağın teki, işaret ve orta parmak arasında ise öteki arka bacak tutulur.



6

>TAVŞANLARIN TUTULMASI-1



- En iyi tutma yöntemi; sol el gevşek ense derisini tutarken diğer el arka bacakları tutmalıdır. Hayvan debelenirse hayvanın hareket etmesini engellemek için arka bacaklar ön bacaklara doğru yaklaştırılır.
- Hayvanın debelenmesine ve zarar görmesine (vertebra kırıkları ve m.spinaliste öldürücü yaralanmalar) sebep olacağı için tavşanlar kulaklarından tutulup kaldırılmamalıdır.
- Hayvanın başı kolun altına sokularak arka bacakları ve sırtı elle takviye edilir, kucağa getirilir ve öyle taşınır

7

BORNOVA VET. KONT.VE ARS.ENS.

>TAVŞANLARIN TUTULMASI-2

- Bir diğer yöntem de, bir zemin üzerinde hayvan yere paralel olarak tespit edilebilir.
- Bu yöntemde bir el hayvanın ağız çukurluğundan arka kısmını tespit eder, diğer elle de gevşek ense derisini tutularak hayvanın hareketsizliği sağlanır.
- Enjeksiyonlar için (sc, im) uygun bir tespit yöntemidir.

8

>HAMSTERLARIN TUTULMASI

- Süratli bir şekilde derin olarak ısırır. Dikkatli ve yavaşça yaklaşılmalıdır.
- Ensesinden tutarak yakalamak nispeten kolaydır. Hayvan agresif ise bir elle vücudu örtülerek immobilize edilir, başın elin altından çıkmasına izin verilir. Sonra boyun ve toraksı örten gevşek deri baş ve işaret parmaklarıyla çekilmelidir.
- Bir elle sıçandakine benzer tarzda kaldırılır. Boynun bir tarafına baş parmak ve çenenin altında işaret parmağı yerleştirilirse bir elle iyi bir kontrol sağlanır.

9

BORNOVA VET. KONT.VE ARS.ENS.

>HAYVANLARIN KİMLİKLENDİRİLMESİ

- Kulak küpeleri,
- Yakalık (tasma),
- Dövme,
- Elektronik kimliklendirme (çip ve şifreler),
- Kafes (indeks) kartları,
- Kuyruğun ya da postun boyanması,
- Postun tıraşla kazınması,
- Ayak bantları ve halkaları
- Kulak delme
 - ❖ *Deney hayvanlarının işaretlenmesi için kuyruklarının ve ayak parmaklarının kesilmesi kabul edilemez.*



10

>KAFES (İNDEKS) KARTLARI

- Hayvanın türü (cinsi)
- Bulunduğu oda/bölme/kafes numarası veya hayvanın kendi numarası
- Sayısı
- Cinsiyeti
- Kafese konulma (uygulama) tarihi,
- Yapılan uygulamanın tanımı,
- Sorumlu personel (araştırmacının adı)



11

BORNOVA VET. KONT.VE ARS.ENS.

>İNDEKS KARTI ÖRNEK

BIYOLOJİK ÜRÜNÜN ADI :
SERİ NUMARASI :
FİRMA :

GÜVENLİK TESTİ

POTENS TESTİ

Hayvan Türü ve Sayısı :
Uygulama Miktarı ve Yolu:
Birinci Aşılama :
İkinci Aşılama :
Kan Alma :
Epruvasyon :
Otopsi/ Kontrol :

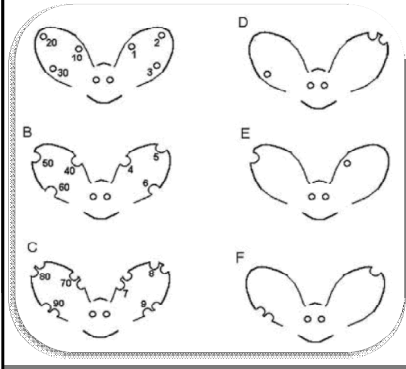
Notlar :

Kafes Numaraları :

Sorumlu Veteriner Hekim:

12

>KULAK DELME



- Kimliklendirme yöntemi olarak en yaygın kullanılan yöntemlerden biridir.
- Hayvan kulağını delerek numara vermek için ticari olarak satılan zımba vardır.
- Zımbayla kulağa ufak bir delik açılarak uygulanır.
- Sağ ve sol kulaktaki delikler birlikte değerlendirilerek 100'e kadar numara verilebilir

13

BORNOVA VET. KONT.VE ARS.ENS.

>DENEY HAYVANLARI TALİMATI (25.04.2006/24)

Deneysel hayvanların işaretlenmesinde türlere göre kullanılan yöntemler

TÜR	İŞARETLEME YÖNTEMİ	UYGULAMA YERİ
Fare	Boya Kodlanmış kulak küpesi Kodlanmış delikler Mikroçip	Kürk üzeri Kulağın başa yakın bölgesi Kulak
Sıçan	Boya Kodlanmış kulak küpesi Kodlanmış delikler Mikroçip	Kürk üzeri Kulağın başa yakın bölgesi Kulak
Hamster	Kodlanmış kulak etiketi Kodlanmış delikler Mikroçip	Kulağın başa yakın bölümü
Kobay	Boya Kodlanmış kulak küpesi Kodlanmış delikler Doğal işaretler Mikroçip	Kürk üzeri Kulağın başa yakın bölgesi Kulağın başa yakın bölgesi Kulaklara, kartlara
Tavşan	Boya Kulak küpesi Ayak bantları Dövme Mikroçip	Kürk üzeri Kulağın başa yakın olan bölümü Arka ayaklar Kulağın iç yüzü

14